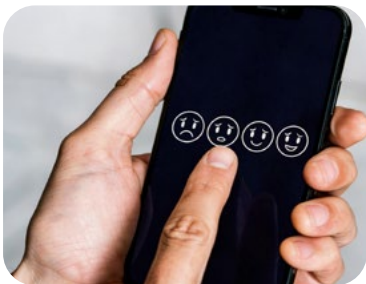




Informe de **evaluación**

Año de análisis: **2025**





¿QUIÉNES SOMOS?

La Fundación MÁS QUE IDEAS es una organización independiente y sin ánimo de lucro que tiene como propósito construir un mundo en el que las personas seamos **protagonistas de nuestra salud**. Tenemos una clara vocación por las personas que conviven con una enfermedad y por mejorar la salud de la población, llevando a cabo iniciativas de formación, concienciación e investigación social que buscan dar respuesta a las necesidades de la sociedad en materia de salud.

¿POR QUÉ EVALUAMOS?

Creemos que evaluar es la única forma de conocer si nuestro trabajo tiene un impacto real en las personas y cómo lo conseguimos. Nos gusta preguntar y escuchar para identificar qué debemos mejorar, qué acciones debemos realizar y qué debemos seguir haciendo.

¿CÓMO EVALUAMOS?

Llevamos siete años analizando la información reportada por las personas destinatarias de nuestras iniciativas, así como de las personas y organizaciones que colaboran con nosotros.

Este informe de evaluación recoge los resultados de **dos tipos de encuestas online**:

- **Personas destinatarias**, principalmente afectadas por alguna enfermedad (264 encuestas).
- **Personas colaboradores** que han participado en nuestras iniciativas (24 encuestas).

A continuación, te presentamos un resumen de los principales resultados obtenidos y aprovechamos para dar las **gracias a todas las personas que habéis compartido vuestra opinión y experiencia acerca de nuestra organización e iniciativas**. Si tienes algún comentario o pregunta, te animamos a contactar a través del correo lasideasde@fundacionmasqueideas.org.



Encuesta: personas destinatarias

264 encuestas analizadas

Las personas encuestadas participaron en nuestras iniciativas en calidad de:

- 51,9% personas con una enfermedad
- 24,8% profesionales de la salud
- 17,6% familia o amistades del paciente
- 12,2% otro

1. SATISFACCIÓN

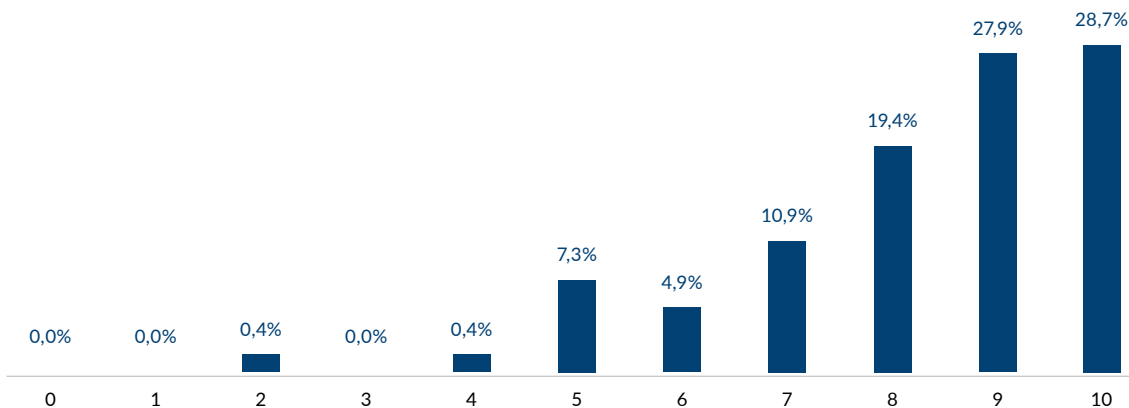
El indicador utilizado para evaluar la **satisfacción** de las personas destinatarias con las iniciativas es el grado en que estas **han respondido a sus necesidades y expectativas**.

En una escala de 0 a 10, la nota media obtenida es 8,4. Se obtiene una **valoración positiva por parte del 99,2%** de las personas encuestadas, y el 56,6 % considera que la iniciativa se ha adaptado a sus necesidades y expectativas de forma sobresaliente.

Obtenemos el mejor resultado de nuestro histórico de evaluación (desde 2019).

¿En qué medida esta actividad ha respondido a tus necesidades y expectativas?

Valóralo en una escala donde 0 es "nada" y 10 "totalmente" (247 encuestas)



Nota media: 8,4

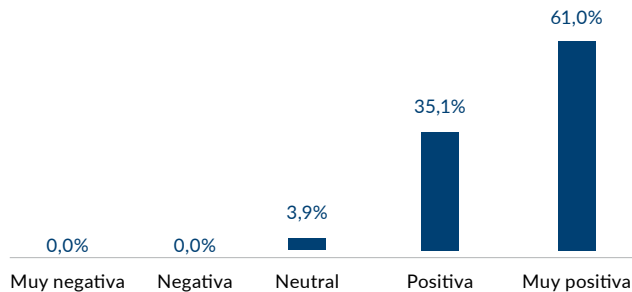
2. IMPLEMENTACIÓN

Los indicadores utilizados para evaluar la **implementación** de las iniciativas son los **contenidos**, la **claridad** y la **organización**.

La mayoría de las personas encuestadas los valoran de manera muy positiva. Destaca especialmente la **claridad**, en cuanto a la comprensión de la información, valorada positivamente por el **99,1%** de las personas encuestadas.

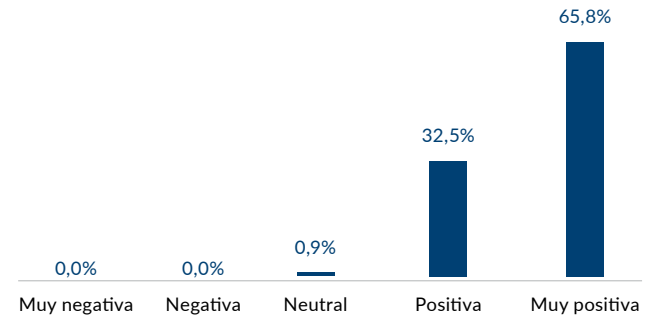
Contenidos: interés por los temas abordados

(231 encuestas)



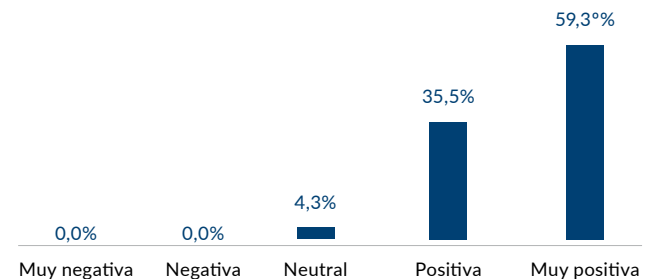
Claridad: comprensión de las explicaciones

(229 encuestas)



Organización: duración, inscripción, información previa, etc.

(229 encuestas)



En el ANEXO encontrarás los comentarios recibidos en relación con estos indicadores.

3. IMPACTO

El indicador utilizado para evaluar el **impacto** de la iniciativa es la adquisición de **conocimiento**, la **toma de conciencia** y de **decisión**.

CONOCIMIENTO: El **88,3 %** de las personas encuestadas ha señalado que ha **adquirido conocimiento** tras asistir a una iniciativa de MÁS QUE IDEAS. Es destacable que una de cada tres afirma haber adquirido mucho más conocimiento.

Obtenemos el segundo mejor resultado de nuestro histórico de evaluación (desde 2019).

Principales conocimientos adquiridos:



Avances en tratamientos e innovación terapéutica



Información, educación y capacitación en salud



Diagnóstico y pruebas

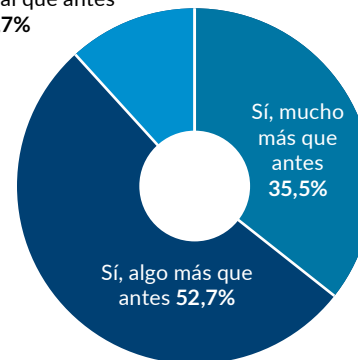


Aspectos psicológicos y sociales

¿Tienes más conocimientos sobre salud tras haber asistido a la actividad?

(256 encuestas)

Más o menos igual que antes
11,7%



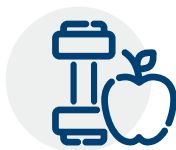
En el ANEXO encontrarás las respuestas a la pregunta sobre el tipo de conocimientos adquiridos.

TOMA DE CONCIENCIA: El 60,1 % de las personas encuestadas ha señalado que asistir a una actividad de MÁS QUE IDEAS le permitió **identificar algún aspecto que podría ayudar a mejorar su salud.**

Obtenemos el peor resultado de nuestro histórico de evaluación (desde 2019).

TOMA DE DECISIÓN: Entre quienes afirmaron haber identificado algún aspecto que podrían mejorar en su salud (144 personas), el **91 % aseguró haber tomado o prever tomar una decisión para cambiarlo.** Obtenemos el segundo mejor resultado de nuestro histórico de evaluación (desde 2019).

Principales decisiones :



Hábitos de vida y autocuidado



Salud emocional y afrontamiento de la enfermedad



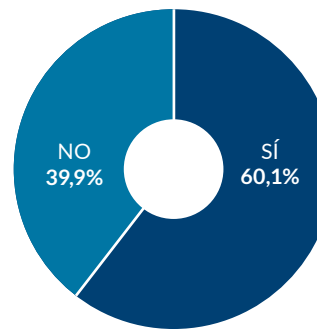
Implicación y participación en toma de decisiones médicas



Sensibilización y apoyo a otras personas

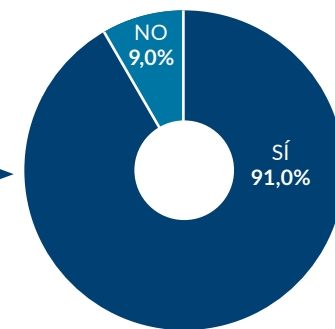
¿Identificaste algún aspecto que te gustaría cambiar para mejorar tu salud o has sido consciente de algo que podría ayudarte?

(238 encuestas)



¿Y has tomado o piensas tomar alguna decisión para cambiarlo?

(144 encuestas)



En el ANEXO encontrarás las respuestas a la pregunta sobre el tipo de decisiones que han tomado o prevén tomar.

4. PARTICIPACIÓN

El indicador utilizado para evaluar la **participación** es la **posibilidad de intervenir y recibir respuesta a las dudas** que las personas destinatarias tengan.

La mayoría de las personas señala que no han tenido ninguna pregunta (56,6 %) o que no han querido plantearlas (13,1 %). Entre quienes sí tenían preguntas, un 17,2 % se mostró conforme con la respuesta recibida, un 6,9 % no supo cómo trasladarla, y un 4,9 % indicó no haber recibido respuesta o no estar conforme con la misma.

Selecciona todas aquellas opciones que se adecúen a tu experiencia asistiendo a las actividades de MÁS QUE IDEAS

(145 encuestas)



En el ANEXO encontrarás los comentarios recibidos en relación con este indicador.

Encuesta:
personas
colaboradoras

Encuesta completada
por 24 personas que han
colaborado con MÁS
QUE IDEAS en el año
2025.

¿De qué forma crees que podría haberse mejorado el resultado o el alcance del proyecto?

1. Difusión y alcance

- Mayor difusión en redes sociales (Instagram) y, si es posible, en algún diario o programa de televisión. Es una superiniciativa.
- Incorporar *influencers* relacionados con el tema para amplificar el alcance.
- Probablemente habría ayudado usar algún canal de comunicación adicional.
- Creo que el alcance ha sido muy elevado; es difícil conseguir tanta audiencia. Nos ha faltado tiempo para tratar otros temas (sexualidad, pacientes con necesidades especiales), pero la difusión y los canales de comunicación han sido suficientes.
- Siempre se puede mejorar, aunque actualmente es difícil saber cuál es la clave para llegar a más gente. Quizá hacer una encuesta previa sobre horarios para adaptarse al mayor número posible de participantes.
- Podría considerarse hacer difusión por alguna red como Instagram.

2. Mejoras en la dinámica de la sesión

- Quizá sería útil incluir alguna diapositiva o animación durante las respuestas para mantener la atención del espectador.
- También sería útil dar algo de soporte audiovisual.
- Quizá incorporar una figura como la enfermera gestora de casos que sigue el proceso del paciente desde su inicio; aunque no sé si esta figura es común en todas las áreas de salud de España.

- Hacer la sesión en horario de mañana, ya que normalmente los pacientes tienen más tiempo libre si no están en el hospital.
- Creo que la reunión fue fluida y cercana.
- Me ha parecido muy interesante que los participantes pudieran hacer preguntas al inscribirse y durante la transmisión. Quizá quedaría por determinar qué hacer con esas preguntas si se visualizan más tarde.
- Creo que estuvo muy bien tal cual.
- Con las personas que he hablado al finalizar, coinciden en que ha sido muy enriquecedor y coloquial. Los doctores informaron todo de forma sencilla, práctica y entendible.
- Lo ideal sería hacer una jornada para profesionales y pacientes, con más tiempo para responder dudas.

3. Recursos y soporte adicional

- Algo que ayuda bastante son los folletos o carteles en formato físico. Aunque actualmente están en formato digital, sería útil tener algún pequeño folleto impreso en consulta, con toda la información para apuntarse y un código QR, por ejemplo.
- Creo que el resultado fue bueno, pero en el caso concreto de ayer, y viendo lo que se comentó, el haber incorporado a alguien de psico-oncología habría sumado.

Nos gustaría saber tu opinión sobre nuevas iniciativas. ¿Qué tipo de acción o proyecto nos recomendarías realizar??

1. Campañas de concienciación social y divulgación

- Centrarse en algún tipo de vacuna específica o en pacientes de riesgo.
- En relación con las patologías mastocitarias, todo lo que ayude a la difusión, conocimiento y concienciación es bienvenido; considero que es el principal desafío.
- Campaña de divulgación a través de TikTok e Instagram para llegar a más gente, con videos cortos explicando las principales consideraciones de la enfermedad.
- Video sobre cabinas de rayos UV, etiquetado de protectores solares, ropa y gafas.
- Hacer otra pequeña campaña o proyecto de cara al invierno.
- Educación a la sociedad sobre los tipos de cáncer de piel, la importancia de la prevención y los nuevos tratamientos.
- Charlas abiertas con pacientes (número reducido).
- Hacer difusión de la importancia de la donación de médula, órganos, sangre o plaquetas.
- Sobre biotecnología CRISPR, que revolucionará la medicina tal como la conocemos.

2. Participación de pacientes y experiencias personales

- Reuniones colaborativas con pacientes y difusión.
- Grupos de soporte mutuo.
- Grupos de ayuda guiados por pacientes expertos y/o psicooncólogos.
- Siempre escuchar a los pacientes, ya que sus ideas prevalecen. Ejemplos: sexualidad en pacientes con estoma, incontinencia urinaria/fecal en personas con cáncer (derivado de tratamientos o cirugías).
- Mesas redondas sobre pacientes expertos en determinados cánceres.
- Espacios de diálogo entre pacientes y profesionales en formato coloquio o talleres interactivos, abordando tanto la vertiente científica como la vivencial del proceso oncológico.
- Conocer la experiencia del paciente mediante informes basados en su experiencia durante el tratamiento, para identificar mejoras en la asistencia sanitaria.

3. Propuestas formativas y científicas

- Cómo puede ayudar la inteligencia artificial en el diagnóstico del cáncer.
- Sesiones sobre ensayos clínicos, recogiendo preocupaciones reales de los pacientes y compartiéndolas con profesionales o publicándolas en revistas científicas.
- Sesiones específicas de radioterapia para tumores concretos y técnicas especiales.
- Actualizar y comunicar los avances de terapias avanzadas en oncología.
- Informar sobre nutrientes y antioxidantes necesarios para combatir los efectos secundarios de los tratamientos.
- Clases o reuniones presenciales sobre temas concretos, dejando espacio para preguntas.

CONCLUSIONES

- Los resultados obtenidos en los indicadores de **satisfacción** e **implementación** son muy positivos. En consecuencia, se continuará aplicando la misma metodología de trabajo utilizada en 2025.
- En cuanto al indicador de **impacto**, los resultados son positivos en relación con el conocimiento y la toma de decisiones. Sin embargo, el índice de toma de conciencia es el más bajo registrado desde 2019. Por ello, una de las prioridades será ofrecer información que favorezca una reflexión individual más profunda sobre cómo mejorar la propia salud o la de otras personas.
- Los resultados del indicador de **participación** son muy positivos, aunque un grupo reducido se muestra disconforme. Por tanto, se seguirá incentivando la participación a través de los mismos canales para trasladar preguntas y comentarios.
- Respecto a los **contenidos**, varias personas destinatarias han señalado la necesidad de prolongar la duración de las sesiones, con el fin de profundizar en los temas y disponer de más tiempo para las respuestas de los asistentes. De igual forma, se ha sugerido ofrecer información más especializada y con un menor nivel de generalidad.
- Un año más, la principal propuesta de las personas colaboradoras es **mejorar la difusión y el alcance** de las iniciativas. En este sentido, se continuará explorando nuevos canales de comunicación para llegar a nuevas audiencias.



ANEXO

Respuestas de la encuesta dirigida a personas destinatarias

A continuación, se muestran las respuestas recibidas a las preguntas abiertas de la encuesta.

Estas preguntas eran opcionales, por lo que no todas las personas las respondieron.

Comentarios recibidos en relación con la implementación de las iniciativas: los contenidos, la claridad y la organización.

- *Que los seminarios que se impartan sean sobre temas generales.*
- *Quizá se ha quedado algo corta.*
- *¡Gracias, excelente!*
- *Todavía pocos conocimientos respecto a estos temas.*
- *Me parecen muy acertados.*
- *Muy bonito, ordenado y visualmente atractivo.*
- *Correcto en general.*
- *Agradezco la información. Ayuda a enfrentar nuestra situación con más realismo.*
- *Aunque la materia es difícil de entender, lo han explicado muy claro sin entrar en términos complicados.*
- *Muy útil y práctica para la población general; hacéis una gran labor.*
- *Creo que podrían ser más largas. ¡Hay tanto que hablar!*
- *Está bien explicado y entendible. ¡Muchas gracias!*
- *Siempre oigo y veo vuestros webinars en diferido, y me gusta que ofrecáis esa opción.*
- *Me encantan vuestros webinars; son maravillosos.*
- *Desde profesionales se habla de enfoque multidisciplinar, y es una utopía.*
- *Se me hicieron muy cortos. Quizás más tiempo para responder preguntas de los pacientes.*

- *Fue interesante, pero esperaba que abordaran cuestiones más específicas; algunas explicaciones eran demasiado generales, cualquier diagnóstico puede informar con más detalle sobre cuestiones prácticas.*
- *Es un tema que para mí podría haber durado más.*
- *Creo que se queda un poco corto; hay demasiadas dudas.*
- *Los pacientes con microcítico no nos llevamos mucha información. Al final se dijo algo así como “uy, ese es distinto”, pero nos sentimos algo dejados de lado, sinceramente.*
- *Me parece muy buena idea poder elegir la opción online o presencial.*
- *No tuve acceso a los contenidos que se emitieron por la tarde, los cuales eran mi principal interés.*
- *Me encontré en todo momento como si estuviera en un acontecimiento familiar.*
- *Más talleres y que se pueda asistir a todos, independientemente de ser familiar, paciente o profesional sanitario.*
- *Gracias a conocerlos a ustedes, mi vida como paciente de esta enfermedad ha cambiado mucho. Conocer personas en mi misma situación me dio un impulso muy grande para seguir adelante. Les estoy muy agradecida.*
- *Me gustaría que el nivel científico subiera.*
- *Me ha gustado mucho el formato; es muy dinámico.*
- *Fue muy interesante y me gustó mucho que no se abordaran solo cuestiones médicas.*
- *No queja sino sugerencia: más tiempo para las preguntas de los asistentes.*
- *Poca profundidad de los contenidos.*
- *Estuvo muy bien.*
- *Excelente todo el congreso.*

De los conocimientos o aprendizajes sobre salud adquiridos a través de MÁS QUE IDEAS, ¿cuál sería el más significativo o el que más te ha llamado la atención?



Avances en tratamientos e innovación terapéutica

- *La terapia hormonal; la desconocía y fue explicada de una manera muy sencilla.*
- *La técnica de la braquiterapia.*
- *La braquiterapia, no la conocía.*
- *Inmunoterapia.*
- *El de inmunoterapia con CAR-T.*
- *Conocer aspectos de estas terapias.*
- *Conocer nuevos tratamientos y abordajes.*
- *En general, he aprendido más en qué consisten los tratamientos de terapias celulares, así como los ensayos clínicos.*
- *Avances en tratamientos, ensayos clínicos, actualización de conocimientos y mejora de mi comprensión en estos temas que tanto me importan.*
- *Cómo funcionan los ensayos clínicos.*
- *El efecto que tienen las terapias hormonales en el bloqueo del crecimiento de las células cancerosas y sus efectos adversos.*
- *Los avances en los tratamientos para el linfoma en los últimos años, así como los protocolos de actuación.*
- *Tratamientos en caso de recaídas.*
- *Los nuevos tratamientos tan prometedores.*
- *Conocer los nuevos tratamientos.*
- *Los nuevos tratamientos personalizados que no paran de surgir todos los años.*
- *Tendencias de nuevos tratamientos y cirugía robótica.*
- *Radioterapia preventiva craneal, un dilema difícil de aclarar; ya han dicho que hay dos estudios.*
- *Que los tratamientos contra el cáncer de pulmón no son los que eran hace unos años, que son menos invasivos, como la SBRT.*



Diagnóstico y pruebas

- *Los mecanismos que se tienen para identificar el padecimiento del linfoma.*
- *Diagnósticos y tratamientos integrales.*
- *Diagnóstico por analítica de sangre de mutaciones.*
- *No conocía la biopsia líquida.*
- *Determinaciones moleculares.*
- *El cribado de cáncer de pulmón. Ojalá se ponga en práctica por las comunidades autónomas.*
- *El avance que se está haciendo para el diagnóstico precoz.*
- *Epigenética del cáncer.*
- *Los estadios de la enfermedad.*
- *Saber diferenciar las siguientes patologías y cómo enfocar esto de cara a los demás.*
- *La forma en que debe diagnosticarse y que debe ser un equipo médico quien atienda al paciente.*



Información, educación y capacitación en salud

- *La educación en salud.*
- *Actualización y reciclaje del contenido de la información.*
- *Actualización de conocimientos.*
- *La actualización de indicaciones de las inmunizaciones.*
- *Entender mejor por qué hay que vacunarse.*
- *Claridad en la pauta vacunal.*
- *Conocer los motivos por los que se ponen las vacunas en edad adulta y los riesgos o mejoras que conlleva hacerlo o no.*
- *Mayor conocimiento de mi patología, que seguro me ayudará a mejorar mi calidad de vida post enfermedad.*
- *Conocer más detalles de mi enfermedad y las posibilidades que la investigación está aportando a la cura de esta.*
- *La importancia de una información contrastada y de valor tras el diagnóstico de un cáncer; me sirvió muchísimo para poder afrontarlo con perspectiva.*



Información, educación y capacitación en salud

- Descripción de la enfermedad y los diferentes estadios de la misma.
- Herramientas para convivir mejor.
- La información sobre la alimentación y la actividad física.
- Que es una enfermedad con la que se puede vivir.
- Lo importante que es que el paciente sea valorado y acompañado por un grupo de especialistas: alergólogo, digestivo y hematólogo como mínimo.



Aspectos psicológicos y sociales

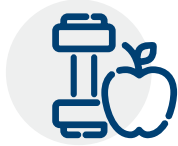
- He descubierto explicaciones a nivel psicológico de mis circunstancias con respecto al cáncer que me han ayudado.
- El apoyo psicológico es fundamental para los pacientes y familiares.
- Uno de ellos sería cómo enfocar emocionalmente mi nueva condición y limitaciones.
- Aprender a controlar el miedo a tener un choque de anafilaxia y no contar con la ayuda inmediata que necesito.
- El abordaje psicológico de la sintomatología en la vida diaria.
- El cuidado mental en las distintas situaciones que podemos vivir los pacientes.
- Normalizar y no sugestionarse.
- La parte psicológica.
- Las implicaciones emocionales.
- Cómo abordar ciertas dificultades a nivel emocional de mi hija.
- Todo el impacto laboral.
- La posibilidad de acudir al asistente social.
- La exposición de la abogada con la orientación de los temas laborales.
- Todo va encaminado a un cuidado de la persona en su totalidad: aspectos físicos, emocionales y sociales, y desde una mirada multidisciplinar.
- Lo que más me ha ayudado ha sido el relato de la paciente del primer día.
- Siempre ayuda escuchar lo que otros afectados tienen que decir.

A raíz de la iniciativa de MÁS QUE IDEAS, ¿qué decisión tomaste o prevés tomar para mejorar tu salud o la de otras personas?



Hábitos de vida y autocuidado

- *Ponerme alguna vacuna que desconocía.*
- *Cuando tenga que ir a mi médico, voy a preguntar por mis vacunas y saber cuáles tengo puestas.*
- *Ya que estoy en tratamiento con medicación inmunodepresora, me voy a vacunar del neumococo y, si puedo, de la gripe.*
- *Informarme en mi centro de salud respecto a las vacunas que me debería poner por mi edad, según el calendario de mi comunidad o localidad.*
- *Hidratación y alimentación.*
- *Rutina de ejercicios y dieta.*
- *Más actividad física.*
- *Cuidar más mi alimentación y practicar más deporte; cuidarme mucho más del sol.*
- *Vivir de forma sana y equilibrada.*
- *Minimizar el estrés, buscar ir a dormir y levantarme aproximadamente a las mismas horas.*
- *Dejar de fumar.*
- *Nadar.*
- *Hacer más deporte.*
- *Cuidar más mi alimentación y mi forma de vida.*
- *Protección del sol, alimentación y la bondad del ejercicio físico.*
- *Vivir lo más sano posible y compartir con los que me rodean.*
- *Ejercicio físico diario.*
- *Ejercicios de fuerza.*
- *Nutrición y ejercicio.*
- *La nutrición y el deporte.*
- *El ejercicio.*



Hábitos de vida y autocuidado

- *Ser consciente de mi respiración más a menudo.*
- *Alimentarme mejor con dieta baja en histamina.*
- *Más descanso y verbalizar cuando me siento enferma por un brote sin culpa.*
- *Tomar en serio el ejercicio y la alimentación y hacer caso al médico.*
- *Mejora de la dieta.*
- *Mejorar mi alimentación.*
- *Implementar la actividad física y dieta.*
- *Ejercicio físico, revisión nutricional y búsqueda de más información.*
- *Ejercicio y dieta.*
- *Hacer las recetas y empezar a hacer gimnasia.*
- *Tratar de hacer más ejercicio y tener mejor forma física para que la calidad de vida se vea mejorada.*
- *Aunque llevo una dieta saludable, pretendo mejorarla aún más con los consejos de la nutricionista.*
- *Hábitos de vida saludable.*
- *El autocuidado.*
- *Atención a los mensajes que nos envía nuestro cuerpo diariamente.*



Salud emocional y afrontamiento de la enfermedad

- *Ser disciplinado.*
- *Controlar la ansiedad que genera no tener un tratamiento para poder curarme.*
- *Salud psicofísica y el enfoque ante la vida.*
- *Tomarme mis síntomas con más tranquilidad.*
- *Fomentar más mi salud mental y aprender a relativizar.*
- *Cuidarme más la parte mental y emocional.*
- *Aceptar mi enfermedad y no esconderme por miedo al qué dirán.*
- *Controlar el terror que siento ante un posible ataque de anafilaxia.*
- *No exigirme más de lo que puedo dar y pedir ayuda cuando la necesite.*



Salud emocional y afrontamiento de la enfermedad

- *No generar estrés ante las quedadas sociales o salidas para comer.*
- *Tener paciencia para explicar a los médicos mi condición.*
- *Seguir investigando y conociendo la enfermedad.*
- *No frustrarme por falta de rendimiento físico.*
- *Cambiar mi manera de hablar de mi enfermedad.*
- *Que nuestras vidas no giren en torno a la enfermedad y poder ver más allá.*
- *Mantener la calma y la paciencia.*
- *Calmarme más.*
- *No querer llegar a todo y no frustrarme por no hacerlo.*
- *Mis miedos irracionales que me bloquean; intentar centrarme en los miedos racionales.*
- *Vivir el presente, sin mirar tan adelante.*
- *Ser más positiva sobre este cáncer.*
- *Enfocar mi vida en mi familia y seres queridos con el lema #carpediem.*
- *Integrarme de lleno al grupo de apoyo.*
- *Voy al psicólogo especializado en cáncer.*
- *Confirmar la necesidad de ayuda psicológica.*



Implicación y participación en toma de decisiones médicas

- *Hablar más con mis médicos y también con los de mi madre.*
- *He contactado con una empresa que selecciona pacientes para ensayos.*
- *Seguir buscando ayuda sobre la enfermedad.*
- *He ido a la consulta de Toledo.*
- *Buscar médicos especialistas en patologías mastocitarias en la capital para recibir tratamiento efectivo.*
- *Mi alergólogo se puso en contacto con Toledo para valorar nuevos tratamientos.*
- *Pedir derivación o segunda opinión a un centro especializado en mastocitosis y síndrome de activación mastocitaria.*



Implicación y participación en toma de decisiones médicas

- *Hacerme pruebas pendientes.*
- *Reclamar que me den cita de nuevo en digestivo para derivación a Toledo.*
- *No dejar sin seguimiento mi enfermedad.*
- *Tomar conciencia del perjuicio que ocasiona y decidir un plan de acción.*
- *Promocionar la salud.*



Sensibilización y apoyo a otras personas

- *Explicar con claridad la importancia de la vacunación a lo largo de la vida.*
- *Mantenerme actualizada en este tema por los grandes y rápidos adelantos que hay.*
- *En la entrevista inicial preguntar al paciente qué grado de conocimiento quiere tener sobre su enfermedad.*
- *Más información sobre cáncer en general.*
- *Para ampliar mis conocimientos de la enfermedad.*
- *Dirigir a los pacientes a la asociación de pacientes oncológicos y mostrar más seguridad al dirigirme a ellos.*
- *Mejorar los cuidados a pacientes en radioterapia.*
- *Manejo del paciente.*
- *Interactuar con pacientes y familiares y darles confianza.*
- *Proporcionarme herramientas para mi labor de voluntariado.*
- *Acompañar mejor a mi amigo.*
- *Colaborar con más eficiencia con la asociación.*
- *Mejorar mi conocimiento de cara a las personas que atiendo.*
- *Saber explicar a mis pacientes de manera más comprensible algunos aspectos de los tratamientos actuales.*
- *Conocer más sobre la enfermedad para no sentirme desinformada.*

Comentarios recibidos en relación con la posibilidad de plantear preguntas:

- *Al tener un tumor neuroendocrino, la respuesta a mi pregunta no me sirvió, aunque agradecí tener información en general sobre las terapias hormonales.*
- *Quizá se podría dedicar una hora a encuentros en pequeños grupos con un especialista, según el interés de los asistentes.*
- *He tenido preguntas, pero no nos dieron tiempo para trasladarlas.*
- *Me hubiera gustado que se abordaran charlas más específicas sobre tipos de cáncer de pulmón (por ejemplo, las referentes a mutaciones genéticas).*
- *Al ser interés particular, no procede ninguna pregunta.*
- *Mis preguntas fueron contestadas en las intervenciones tan aclaratorias y explicativas. Gracias.*
- *La respuesta fue sobre las terapias hormonales en general, y yo preguntaba concretamente por los efectos adversos de un tratamiento de por vida para un tumor neuroendocrino.*
- *Creo que tenéis una buena plataforma para eso.*
- *¡Ya sois muy cercanos y nos seguís, qué más se puede pedir estando tan lejos y a la vez tan cerca!*
- *Más interacción entre las personas que estamos lejos.*
- *Trasladando a los ponentes o intervinientes en vuestras conferencias las preguntas que hagamos a través del webinar.*
- *No conocía la fundación hasta que empecé a buscar por internet; no sé qué tanta difusión tenga en mi país (México).*
- *Un dinamizador que rompa el hielo.*
- *La idea de llevar a cabo un post-card sería brutal.*



Para más información:

Tel: 674 265 211

www.fundacionmasqueideas.org

lasideasde@fundacionmasqueideas.org



#SumandoenSalud